

საქართველოს უნივერსიტეტის პროფესიული კოლეჯი

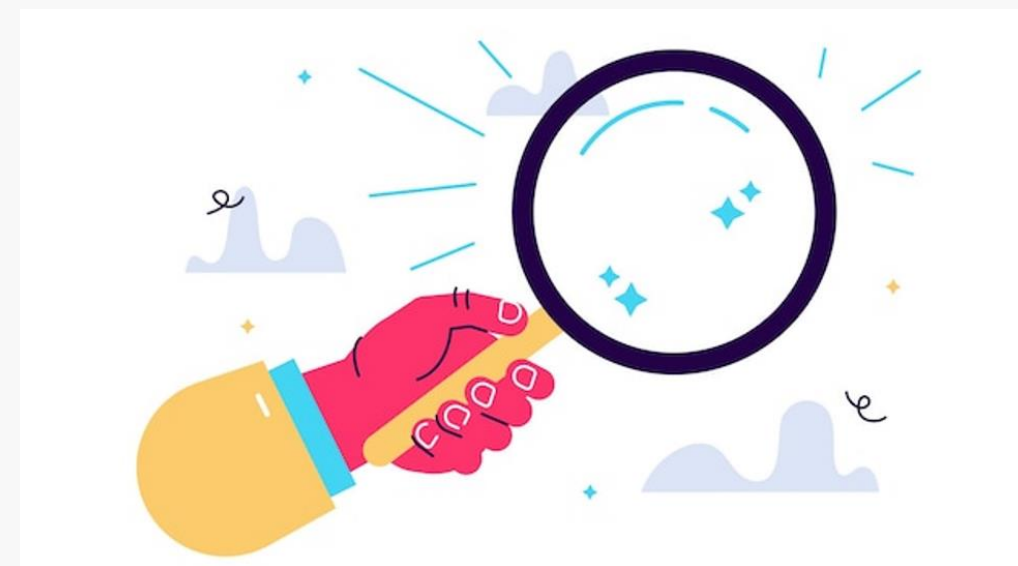
პროფესიული სტუდენტის გზამკვლევი

GUIDELINE

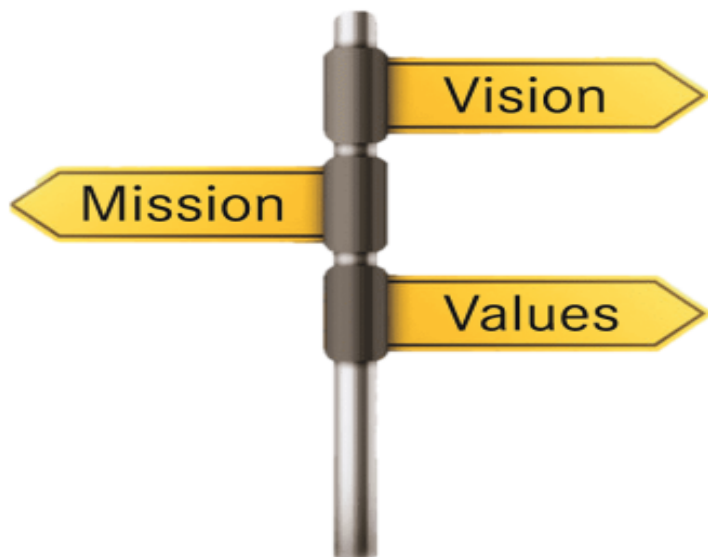


რას ვეძებ?

- + კოლეჯის შესახებ - მისია, ხედვა და ღირებულებები
- + რა დოკუმენტები მჭირდება პროფესიული სტუდენტის სტატუსის მოსაპოვებლად?
- + ჩემი უფლებები და მოვალეობები
- + დისციპლინური გადაცდომა
- + დისციპლინური პასუხისმგებლობის სახდელის სახეები და პროფესიული სტუდენტის წახალისება
- + პროფესიული სტუდენტის სტატუსის შეჩერება, შეწყვეტა, აღდგენა
- + მობილობა
- + ფორმალური განათლების აღიარება
- + როგორ მოხდება ჩემი შეფასება?
- + კვალიფიკაციის მინიჭება და დიპლომის გაცემა
- + ადმინისტრაციული და სასაწავლო პროცესში მხარდაჭერა
- + სტუდენტური ინიციატივების და კარიერული მხარდაჭერა
- + სწავლის და დასვენების დრო



მისია, ხედვა და ღირებულებები



მისია

კოლეჯის მისიაა ადგილობრივ და საერთაშორისო დასაქმების ბაზარზე მოთხოვნად პროფესიებში კონკურენტუნარიანი პროფესიონალების მომზადება. მრავალპროფილური პროფესიული საგანმანათლებლო პროგრამების განხორციელებით, კოლეჯი ისწრაფვის პროფესიული სტუდენტის თეორიულ-პრაქტიკული ცოდნით და უნარებით აღჭურვისკენ, რაც ხელს შეუწყობს მის დასაქმებას და თვითრეალიზაციას.

ხედვა

საქართველოს უნივერსიტეტის პროფესიული კოლეჯის ხედვაა მრავალფეროვანი პროფესიული საგანმანათლებლო პროგრამებითა და სწავლების მაღალი ხარისხით გახდეს ლიდერი პროფესიული საგანმანათლებლო დაწესებულება 2030 წლისთვის, რომელიც მაღალკვალიფიციური და კონკურენტუნარიანი სპეციალისტებით უზრუნველყოფს შრომის ბაზარს.



დაწესებულებაში ჩასარიცხად წარმოსადგენი დოკუმენტები

- ❑ საბაზო საფეხურის /სრული ზოგადი/ უმაღლესი / პროფესიული განათლების დამადასტურებელი დოკუმენტის დედანი ან/და ასლი, რომლის მიღებაც შეუძლებელი იქნებოდა საბაზო საფეხურის ზოგადი განათლების ან/და სრული ზოგადი განათლების დაძლევის გარეშე;
- ❑ საქართველოს ოკუპირებულ ტერიტორიაზე ან საქართველოს ფარგლებს გარეთ მიღებული განათლების შემთხვევაში - განათლების ხარისხის განვითარების ეროვნული ცენტრის მიერ გაცემული განათლების აღიარების დამადასტურებელი დოკუმენტი;
- ❑ პირადი/კანონიერი წარმომადგენლის განცხადება, რომელიც უნდა აკმაყოფილებდეს საქართველოს ზოგადი ადმინისტრაციული კოდექსის 78-ე მუხლით დადგენილ მოთხოვნებს;
- ❑ პასპორტი/პირადობის დამადასტურებელი დოკუმენტის ასლი;
- ❑ არასრულწლოვანის პირის შემთხვევაში აპლიკანტის დაბადების მოწმობა, მშობლის/კანონიერი წარმომადგენლის პირადობის დამადასტურებელი დოკუმენტის ასლი და კანონიერი წარმომადგენლობის დადამასტურებელი დოკუმენტი;
- ❑ ერთი ცალი ფოტოსურათი 3x4.





**ჩემი უფლებები
და მოვალეობები**

თქვენ უფლება აქვს მიიღოთ:

ხარისხიანი განათლება, აქტიურად იყოთ ჩართული სასწავლო თეორიულ და პრაქტიკულ აქტივობებში.

მოსთხოვთ კოლეჯის ადმინისტრაციას კანონმდებლობით, კოლეჯის შიდა სამართლებრივი აქტებით, მასთან დადებული ხელშეკრულებითა და პროფესიული საგანმანათლებლო პროგრამით განსაზღვრული ვალდებულებების შესრულება.

ისარგებლოთ კოლეჯის სასწავლო და დამხმარე რესურსით.

ისარგებლოთ დაწესებულების მატერიალურ-ტექნიკური ბაზით, საინფორმაციო საშუალებებით, ბიბლიოთეკითა და სხვა რესურსებით;

მიიღოთ კოლეჯის ადმინისტრაციისგან ამომწურავი ინფორმაცია თავისი უფლება-მოვალეობების, პროფესიული საგანმანათლებლო პროგრამებისა და კოლეჯის სხვა რესურსების შესახებ.

თავისუფლად გამოხატოთ საკუთარი აზრი.



თქვენ ვალდებული ხართ:

დაიცვათ კანონმდებლობის, კოლეჯის შიდა სამართლებრივი აქტების, დადებული ხელშეკრულებითა და პროფესიული საგანმანათლებლო პროგრამით განსაზღვრული მოთხოვნები.

შეასრულოთ პროფესიული საგანმანათლებლო პროგრამით დადგენილი მოთხოვნები.

არ გამოიყენოთ პლაგიატი სასურველი შედეგის მიღწევის მიზნით.

გაუფრთხილდეთ კოლეჯის ინფრასტრუქტურას.

იმოქმედოთ იმგვარად, რომ არ შეურაცხყოს კოლეჯის ინტერესები.

კოლეჯის სამუშაო სივრცეში დაიცვათ ხანძარსაწინააღმდეგო უსაფრთხოების მოთხოვნები.

DISCIPLINARY



ACTION

დისციპლინური გადაცდომა

სტუდენტის მიერ დისციპლინურ გადაცდომას წარმოადგენს

- კოლეჯის საქმიანობის სპეციალური მარეგულირებელი კანონმდებლობის, ან სხვა შიდა სამართლებრივი ბრძანებების (წესების) მოთხოვნათა დარღვევა;
- ზნეობრივ-ეთიკური ნორმების დარღვევა, კოლეჯში დასაქმებული პირის, სტუდენტის ან კოლეჯის დისკრედიტაციისაკენ მიმართული უღირსი საქციელი;
- ქმედება, რომელმაც მნიშვნელოვანი ზიანი მიაყენა კოლეჯის ნორმალურ ფუნქციონირებას ან/და რეპუტაციას;
- კოლეჯისთვის შეგნებულად ან დაუდევრობით მატერიალური/ქონებრივი ზიანის მიყენება ან არსებითი ზიანის მიყენების საფრთხის შექმნა;
- კოლეჯის ან სტუდენტისადმი გამოხატული აშკარა უპატივისცემლობა, არაკორექტული ქმედება,
- კოლეჯის თანამშრომლის ან სტუდენტის მიმართ ჩადენილი ნებისმიერი დისკრიმინაციული ქმედება, ან შევიწროვების ფაქტი (მათ შორის სქესობრივი, რასობრივი და ეთნიკური ღვენა. ან და სხვა ხასიათის შევიწროვება);
- შრომის და სახანძრო უსაფრთხოების ზოგადი წესების დარღვევა;

დისციპლინური დარღვევის სიმძიმიდან და შინაარსიდან გამომდინარე, დირექტორი იღებს გადაწყვეტილებას დისციპლინური კომისიის შექმნის თაობაზე.

დისციპლინური დარღვევაში ეჭვიმტანილი ვალდებულია მოთხოვნისთანავე წარმოადგინოს ახსნა-განმარტება.

დისციპლინური პასუხისმგებლობის სახდელის სახეები და პროფესიული სტუდენტის წახალისება

კოლეჯის დირექტორი დისციპლინური გადაცდომის ჩადენის შემთხვევაში დისციპლინური დარღვევის სიმძიმისა და ჩადენის გარემოებების გათვალისწინებით, უფლებამოსილია გამოიყენოს დისციპლინური პასუხისმგებლობის შემდეგი ზომები სტუდენტებისთვის:

- წერილობითი ან/და ზეპირსიტყვიერი შენიშვნა;
- წერილობითი ან/და ზეპირსიტყვიერი საყვედური;
- მატერიალური სახდელის დაკისრება;
- პროფესიული სტუდენტის სტატუსის შეწყვეტა.

დისციპლინური პასუხისმგებლობის ზომა, უნდა იყოს დისციპლინური გადაცდომის თანაზომიერი.

პროფესიული სტუდენტი ვალდებულია აანაზღაუროს ის მატერიალური ზიანი, რომელიც მის მიერ დისციპლინური გადაცდომის შედეგად მიაღდა კოლეჯს, თუ ეს გადაცდომა განზრახ ან უხეში გაუფრთხილებლობით არის ჩადენილი.



სანიმუშო ყოფაქცევის ან/და სასწავლო პროცესის განმავლობაში მიღწეული მაღალი შედეგებისთვის, კოლეჯის სტუდენტების/მსმენელების და მასწავლებლებისთვის ჩადენილი განსაკუთრებულად მნიშვნელოვანი ქმედებისთვის წესდება სტუდენტის/მსმენლის წახალისების შემდეგი ფორმები:

- მაღლობა;
- მაღლობის სიგელის გადაცემა;
- ფასიანი საჩუქრით დაჯილდოვება და სხვა

პროფესიული სტუდენტის მიმართ წახალისების ზომები გამოყენების უფლება აქვს კოლეჯის დირექტორს, შესაბამისი თანამშრომლის მოხსენებითი ბარათის ან/და საკუთარი ინიციატივით;

ინფორმაცია პროფესიული სტუდენტის წახალისების შესახებ საზოგადოებას მიეწოდება კოლეჯის სტენდის/საჯაროდ სიტყვიერად გამოსხადებით ან კოლეჯის ვებ-გვერდის საშუალებით

- პროფესიული სტუდენტის **სტატუსის შეჩერების** საფუძვლებია:
 1. პირადი განცხადება შესაბამისი საფუძვლის მითითებით;
 2. პროფესიული სტუდენტის მიერ ადმინისტრაციული რეგისტრაციის გაუვლელიობა;
 3. კანონმდებლობით დადგენილი სხვა შემთხვევები.
- თუ სტატუსის შეჩერება გინდათ, განცხადებით უნდა მიმართოთ კოლეჯის დირექტორს, რომლის საფუძველზეც გამოიყვანოს დირექტორის ბრძანება სტატუსის შეჩერების შესახებ.
- სტატუსის შეჩერება შესაძლებელია **5 წლის ვადით**.

- პროფესიული **სტუდენტი სტატუსის აღდგენის** თხოვნით განცხადებით მიმართავს დირექტორს, სწავლის დაწყებამდე, დირექტორის მიერ ბრძანებით დადგენილ ვალებში.
- პროფესიული სტუდენტის მიერ სტატუსის აღდგენის მომენტისათვის თუ გაუქმებულია ან შეცვლილია ის საგანმანათლებლო პროგრამა, რომელზეც ის ირიცხებოდა, პროფესიული სტუდენტი უფლებამოსილია სწავლა გააგრძელოს ყველაზე მსგავს საგანმანათლებლო პროგრამაზე ან ისარგებლოს მობილობით კანონმდებლობით დადგენილი წესის შესაბამისად.

- პროფესიული სტუდენტი **სტატუსის შეწყვეტის თხოვნით** განცხადებით მიმართავს დირექტორს.
- სტატუსის შეწყვეტის საფუძველია:
 1. პირადი განცხადება;
 2. დისციპლინური კომისიის გადაწყვეტილება;
 3. გარდაცვალება;
 4. შესაბამისი საგანმანათლებლო პროგრამის დასრულება;
 5. მობილობა;
 - 6 სწავლის შედეგების მიუღწევლობა;
 7. სტატუსის შეჩერება ხუთ წელზე მეტი ხნის ვადით.
- პროფესიული სტუდენტის სტატუსის შეწყვეტის შემდეგ პირისათვის პროფესიული სტუდენტის სტატუსის აღდგენის საკითხი აღარ განიხილება.
- გადაწყვეტილება პროფესიული სტუდენტის სტატუსის შეწყვეტის შესახებ შესაძლებელია გასაჩივრდეს სასამართლოში მოქმედი კანონმდებლობით დადგენილი წესით.



მობილობა



თქვენ უფლება გაქვთ ისარგებლოთ **მობილობით**, საქართველოს კანონმდებლობით დადგენილი წესით, იმ პროგრამაზე, რომელზე დაშვების წინაპირობასაც აკმაყოფილებთ.

მობილობის უფლება აქვს პირს, რომელმაც პროფესიული სტუდენტის სტატუსი მოიპოვა საქართველოს კანონმდებლობით დადგენილი წესით და რომელიც მობილობის განხორციელების მომენტისთვის არის ამ დაწესებულების პროფესიული სტუდენტი ან/და შეჩერებული აქვს პროფესიული სტუდენტის სტატუსი.

მობილობა შესაძლებელია განხორციელდეს „ეროვნული კვალიფიკაციების ჩარჩოს“ იმავე ან ქვედა დონის შესაბამისი კვალიფიკაციის მიმნიჭებელი პროგრამის ფარგლებში.

კოლეჯმა შესაძლოა უარი განაცხადოს პირის მობილობით ჩარიცხვაზე, თუ:

- დაწესებულებას არ აქვს ვაკანტური ადგილები პროგრამისათვის განსაზღვრული პროფესიულ სტუდენტთა ზღვრული რაოდენობის ფარგლებში;
- დაწესებულება ვერ უზრუნველყოფს მობილობის მსურველი პირის შემდგომ განათლებას მიმღები პროგრამის განხორციელების სპეციფიკის გათვალისწინებით;
- მობილობის მსურველი ვერ აკმაყოფილებს დაწესებულების მიერ პროგრამაზე ჩარიცხვისათვის დადგენილ წინაპირობებს (ასეთის არსებობის შემთხვევაში).

მობილობა არსებობს ორი სახის: **შიდა მობილობა და გარე მობილობა.**

1. შიდა მობილობა გულისხმობს ერთი პროგრამიდან სხვა პროგრამაზე მობილობას კოლეჯის შიგნით.

2. გარე მობილობა გულისხმობს ერთი კოლეჯიდან მეორე კოლეჯში გადასვლას. გარე მობილობით გადმოსვლის მსურველი სტუდენტი ვალდებულია კოლეჯს წარუდგინოს: • ამონაწერი სხვა პროფესიულ კოლეჯში ჩარიცხვის შესახებ • პროფესიული სტუდენტის სასწავლო ბარათი (ნიშნების ფურცელი) • ცნობა სტუდენტის სტატუსის შესახებ • სხვა დოკუმენტაცია, რომელიც დამატებით შეიძლება განსაზღვროს კოლეჯის დირექტორმა.

3. შიდა და გარე მობილობით ჩარიცხვის უფლების მოპოვების მიზნით პროფესიული სტუდენტი, ხოლო არასრულწლოვანი პროფესიული სტუდენტის შემთხვევაში მისი კანონიერი წარმომადგენელი განცხადებით მიმართავს კოლეჯს. განცხადებაში მითითებული უნდა იყოს პროგრამის სახელი.

4. მობილობის განხორციელების შემთხვევაში კონკურსის არსებობისას, მობილობის მსურველი პროფესიული სტუდენტი აბარებს კოლეჯის მიერ განსაზღვრულ გამოცდას; შეირჩევა საუკეთესო შედეგების მქონე აპლიკანტები. გამოცდის ტიპი რეგულირდება დირექტორის ბრძანებით.

5. მიღებული განათლების აღიარებას ახორციელებს კრედიტების აღიარების კომისია.

ფორმალური განათლების აღიარება

ფორმალური განათლების აღიარება დასაშვებია, თუ:

- პროგრამით გათვალისწინებული და მიღწეული სწავლის შედეგები ერთნაირადაა ფორმულირებული ან ფორმულირებაში არსებობს მცირედი განსხვავება, რომელიც გამოწვეულია ენობრივი თავისებურებით ან/და სწავლის შედეგების განსხვავებული სტრუქტურირებით და ხელს არ უშლის მათ იდენტურად მიჩნევას. ამასთან, სწავლის შედეგები ეროვნული კვალიფიკაციების ჩარჩოს შესაბამისი დონის აღმწერის გათვალისწინებით ერთმანეთთან თავსებადია;
- მიღწეული სწავლის შედეგები ეროვნული კვალიფიკაციების ჩარჩოს შესაბამისი დონის აღმწერის გათვალისწინებით აღემატება საგანმანათლებლო პროგრამით გათვალისწინებულ სწავლის შედეგებს.

თუ პირის მიერ გავლილი მოდულის კრედიტები იდენტურია დაწესებულების პროფესიული საგანმანათლებლო პროგრამის მოდულისა, მისი აღიარება ხდება ავტომატურად

ფორმალური განათლების ფარგლებში მიღწეული სწავლის შედეგების აღიარებასთან დაკავშირებული ადმინისტრაციული წარმოების ვადა შეადგენს 1 თვეს, განცხადების წარმოებაში მიღების დღიდან.

ფორმალური განათლების აღიარების პროცესი მოიცავს შემდეგ ეტაპებს: დაწესებულებისთვის განცხადების წარდგენა; კომისიის შექმნა დაწესებულების დირექტორის ბრძანების საფუძველზე; კომისიის მიერ განცხადებისა და თანდართული დოკუმენტაციის განხილვა/ შეფასება; კომისიის მიერ გადაწყვეტილების მიღება; დაწესებულების დირექტორის მიერ ბრძანების გამოცემა კომისიის მიერ მიღებულ გადაწყვეტილებასთან დაკავშირებით.



პროფესიული სტუდენტის შეფასება

პროფესიული სტუდენტის შეფასება, არის მის მიერ, პროფესიული საგანმანათლებლო პროგრამით განსაზღვრული სწავლის შედეგების/კომპეტენციების ფლობის დადასტურების პროცესი.

შეფასება შეიძლება იყოს **განმავითარებელი ან განმსაზღვრელი.**

განმავითარებელი შეფასების მიზანია პროფესიული სტუდენტის დახმარება.

განმსაზღვრელი შეფასება არის მოდულით გათვალისწინებული სწავლის შედეგის/შედეგების შეფასება, მოდულით განსაზღვრული კრიტერიუმების შესაბამისად, რომლის შედეგები შეიტანება დიპლომის დანართში. განმსაზღვრელი შეფასება ითვალისწინებს მხოლოდ ჩათვლის პრინციპზე დაფუძნებული სისტემის გამოყენებას და უშვებს შემდეგი ორი ტიპის შეფასებას:

- ა) სწავლის შედეგი დადასტურდა
- ბ) სწავლის შედეგი ვერ დადასტურდა

პროფესიულ განათლებაში
ქულებით შეფასება არ
გვაქვს, საბოლოო შედეგი
დაიყვანება დადასტურება
არ დადასტურებაზე

შეფასების მიმართულებები მოცემულია თითოეულ მოდულში. შეფასების მიმართულება შეიძლება იყოს:

გამოკითხვა - თეორიული ცოდნის გამოსავლენად გამოყენებული ნებისმიერი **შეფასების ინსტრუმენტი** რელევანტურია ამ მიმართულებისათვის, ეს შეიძლება იყოს:

- ა) ტესტი
- ბ) ზეპირი შეკითხვები
- გ) ესსე
- დ) წერიტი დავალება
- ე) როლური თამაში და სხვ.

პრაქტიკული დავალება - სწავლის შედეგის მიღწევის დასადასტურებლად შესაფასებელი პირი ქმნის მტკიცებულებას. მტკიცებულება შეიძლება წარმოდგენილი იყოს პროდუქტის სახით. სტუდენტის ან სტუდენტთა ჯგუფის მიერ შექმნილი მაკეტი, დეტალი ან სტუდენტის შრომით დამზადებული სხვა სახის ნამუშევარი, ასევე პროექტის შექმნა, მიღებული გადაწყვეტილება და ა.შ. პროდუქტის/შედეგის შეფასების ნაწილი შეიძლება მასწავლებელს შეუძლია გამოიყენოს ზეპირი შეკითხვები, ნამუშევრის ავთენტურობაში დასარწმუნებლად.

პრაქტიკული დავალება დაკვირვებით - პროფესიული მასწავლებელი აკვირდება სტუდენტის მუშაობას ამოცანის შესრულების პროცესში. დაკვირვება ხორციელდება სამუშაო ადგილზე ან სამუშაო პირობებში. პროცესზე დაკვირვებისათვის რელევანტური **შეფასების ინსტრუმენტი**ა პრაქტიკული დავალება, სიმულაცია და სხვა, რაც სტუდენტის მიერ გარკვეული სამუშაოს შესრულებას ითვალისწინებს. პროცესზე დაკვირვების ნაწილი შეიძლება იყოს ზეპირი შეკითხვები, რათა დავრწმუნდეთ, რომ სტუდენტი ამ მოქმედებებს გაცნობიერებულად აკეთებს.

შეფასება შეიძლება ჩაგიტარდეთ როგორც თითოეული სწავლის შედეგის დასრულებისთანავე, ასევე, მოდულის დასრულების შემდეგ.

მასწავლებელი, განმსაზღვრელ შეფასებამდე **3 სამუშაო დღით ადრე** მოგაწვდით დეტალურ ინფორმაციას შეფასების პროცედურისა და ინსტრუმენტის შესახებ.

დაიმასხვოვრეთ - თუ მოდული წარმოადგენს სხვა მოდულის წინაპირობას, თქვენ მხოლოდ აღნიშნული მოდულის ჩაბარების შემთხვევაში გეძლევათ სხვა მოდულზე დასწრების შესაძლებლობა.

ყველა სწავლის შედეგი დადასტურებული უნდა იყოს შესაბამისი მტკიცებულებით, რომელსაც თქვენ ქმნით და რომელიც შეინახება თქვენს **პორტფოლიოში**.

შეფასების შედეგების გაცნობა და უკუკავშირი: განმავითარებელი შეფასების ფარგლებში, უკუკავშირის შესახებ ინფორმაციის მიწოდება ხდება თქვენი სურვილის შესაბამისად ან ჯგუფში (წერილობითი ან სიტყვიერი თანხმობის შემდეგ) ან მასწავლებლის მიერ პერსონალურად.

განმსაზღვრელი შეფასებისას მიღებული შედეგები გეცნობებათ **2 დღის ვადაში**, ინდივიდუალურად, კოლეჯის შიდა სისტემის საშუალებით ან/და სასწავლო პროცესის მენეჯერის მიერ ელექტრონული ფოსტის საშუალებით.



განმეორებითი, უარყოფითი შეფასება და მიღებული შეფასების გასაჩივრება

განმსაზღვრელი შეფასების საპატიო მიზეზით (ჯანმრთელობის მდგომარეობა, ახლო ნათესავის გარდაცვალება, სხვა ობიექტური გარემოება) **გაცდენის** შემთხვევაში უფლება გაქვთ განვიდეთ **განმეორებით შეფასებაზე ერთჯერადად**;

განმეორებით შეფასებაზე გასვლისთვის განცხადებით უნდა მიმართოთ კოლეჯის დირექტორს. განცხადება მიიღება განმსაზღვრელი შედეგის გაცნობიდან მეორე დღეს, ხოლო აღდგენა დაგეგმილია **ოთხი დღის ვადაში**.

უარყოფითი შედეგის მიღების შემთხვევაში, ასევე, გაქვთ უფლება მოითხოვოთ სწავლის შედეგების მიღწევის დამატებითი შეფასება **ერთჯერადად**. დამატებითი შეფასების შესახებ პროფესიული სტუდენტის განცხადება მიიღება შეფასების გამოქვეყნებიდან **მეორე დღეს**, ხოლო **დამატებითი შეფასება** დაგეგმილია **ოთხი დღის ვადაში**.

გაითვალისწინეთ, რომ განმეორებითი შეფასების შემდეგ, უარყოფითი შედეგის მიღების შემთხვევაში, სწავლის შედეგი მიუღწევლად ჩაგეთვლება.

გახსოვდეთ, რომ უფლება გაქვთ მიღებული შედეგი **გაასაჩივროთ**. ამისათვის, შედეგის ასახვიდან **2 დღის ვადაში** განცხადებით უნდა მიმართოთ კოლეჯის დირექტორს. თქვენს საქმეს განიხილავს **სააპელაციო კომისია 5 სამუშაო დღეში** და განხილვის დაწყების შესახებ დაუყოვნებლივ გეცნობებათ.

კვალიფიკაციის მინიჭება და დიპლომის გაცემა



კვალიფიკაცია არის დაწესებულების მიერ სწავლის შედეგის მიღწევის შეფასებისა და დადასტურების ფორმალური შედეგი, რომელიც დასტურდება პროფესიული განათლების დამადასტურებელი სახელმწიფო დოკუმენტით – **დიპლომით**.

დიპლომთან ერთად თქვენ გამოგეცემათ **დიპლომის დანართი**, რომელიც წარმოადგენს დიპლომის განუყოფელ ნაწილს.

კვალიფიკაციის მინიჭებისათვის თქვენ უნდა დააგროვოს ყველა მოდულით გათვალისწინებული კრედიტი. თითოეულ მოდულს მინიჭებული აქვს კრედიტების რაოდენობა, რომელსაც იღებთ მხოლოდ მოდულით გათვალისწინებული ყველა სწავლის შედეგის მიღწევის შემდეგ.

კვალიფიკაციის მინიჭებას ახორციელებს კოლეჯის დირექტორი ბრძანებით.

- ❑ **საბაზო** პროფესიული საგანმანათლებლო პროგრამის დაძლევის შედეგად მოგენიჭებათ ეროვნული კვალიფიკაციების ჩარჩოს **მე-3 დონის კვალიფიკაცია**.
- ❑ **საშუალო** პროფესიული საგანმანათლებლო პროგრამის დაძლევის შედეგად მოგენიჭებათ ეროვნული კვალიფიკაციების ჩარჩოს **მე-4 დონის კვალიფიკაცია**.
- ❑ **უმაღლესი** პროფესიული საგანმანათლებლო პროგრამის დაძლევის შედეგად მოგენიჭებათ ეროვნული კვალიფიკაციების ჩარჩოს **მე-5 დონის კვალიფიკაცია**.

დიპლომის დაკარგვის ან განადგურების შემთხვევაში, უფლება გაქვთ განცხადებით მიმართოთ კოლეჯის დირექტორს. კოლეჯი 1 თვის ვადაში დაგიმზადებთ დიპლომის დუბლიკატს.

იმ შემთხვევაში, თუ სრულად ვერ დაასრულებთ პროგრამის ყველა მოდულს, შეგიძლიათ, მოითხოვოთ სერტიფიკატი და სერტიფიკატის დანართი, განვლილი მოდულების/სწავლის შედეგების შესახებ.



ადმინისტრაციული და სასწავლო პროცესში მხარდაჭერა

მუდამ გახსოვდეთ, რომ კოლეჯი მზად არის მხარი დაგიჭიროთ და დაგეხმაროთ.

- ❑ სასწავლო პროცესთან დაკავშირებულ საკითხებზე დაგეხმარებათ სასწავლო პროცესის მენეჯერი
- ❑ ცნობის მოთხოვნის შემთხვევაში დაგეხმარებათ კანცელარიის სამსახური
- ❑ იურიდიულ საკითხებთან დაკავშირებით დაგეხმარებათ კოლეჯის იურისტი
- ❑ ასევე, ნებისმიერი საკითხის შემთხვევაში შეგიძლიათ მიმართოთ როგორც დირექტორის მოადგილეს, ასევე, დირექტორს.
- ❑ სასწავლო მასალებთან, უკუკავშირთან, კონსულტაციებთან და სხვა მსგავს საკითხებზე შეგიძლიათ მიმართოთ მასწავლებელს.

ყველა სტუდენტს შეუძლია ისარგებლოს კოლეჯის ელექტრონული სისტემით.

ამისთვის გადმოგეცემათ საკუთარი კოდი და პაროლი
ავტორიზაცია შესაძლებელია ვებ გვერდიდან: www.ugcollege.ge

გახსოვდეთ, რომ კოდი და პაროლი არის კონფიდენციალური და მისი სხვისთვის გადაცემა იკრძალება!



სტუდენტური ინიციატივების და კარიერული მხარდაჭერა

საქართველოს უნივერსიტეტის პროფესიული კოლეჯი აქტიურდ თანამშრომლობს საქართველოს უნივერსიტეტთან. ურთიერთთანამშრომლობის მემორანდუმის ფარგლებში, პროფესიული სტუდენტის/სტუდენტები ინიციატივებით მიმართავენ საქართველოს უნივერსიტეტის კლუბებისა და ინიციატივების სერვისების სამსახურს. საქართველოს უნივერსიტეტი განიხილავს მის/მათ ინიციატივებს და შესაბამისად რეაგირებენ.

ასევე, საქართველოს უნივერსიტეტის კარიერული მხარდაჭერის ცენტრი ემსახურება კოლეჯის სტუდენტებსაც.



სწავლის და დასვენების დრო

- + დაწესებულებაში სწავლება მიმდინარეობს დაწესებულების მისამართზე, ქ. თბილისი, ჯანო ბაგრატიონის N6.
- + სასწავლო განრიგი მოთავსებულია დაწესებულებაში, თვალსაჩინო ადგილზე.
- + კოლეჯში სასწავლო პროცესი მიმდინარეობს ყოველ დღე გარდა შაბათისა (გამონაკლისი შემთხვევები) და კვირისა.
- + სასწავლო პროცესის მიმდინარეობს **09:00 – 21:00** პერიოდში.
- + სალექციო დროის ხანგრძლივობა **50 წუთია, შესვენება – 10 წუთი.**

არდადეგები:

- + მარიამობა - 28 აგვისტო
- + გიორგობა - 23 ნოემბერი
- + დამოუკიდებლობის დღე - 26 მაისი
- + ახალი წლის პერიოდი - 30 დეკემბრიდან 7 იანვრის ჩათვლით
- + აღდგომის კვირა - აღდგომის წინა ოთხშაბათიდან მომდევნო კვირის სამშაბათის ჩათვლით



Best Wishes!

გმადლობთ, რომ აირჩიეთ
საქართველოს უნივერსიტეტის პროფესიული
კოლეჯი

მისურვებთ წარმატებას!

